



H. AYUNTAMIENTO DE TIJUANA
DIRECCIÓN DE PROTECCIÓN CIVIL



PLAN ESCOLAR
DE CONTINGENCIAS



H. AYUNTAMIENTO DE TIJUANA

DIRECCIÓN DE PROTECCIÓN CIVIL



PLAN ESCOLAR DE CONTINGENCIAS



Indice

Introducción	3
Como elaborar un Plan Escolar	4
1) Detectar y reducir riesgos en la escuela	5
2) Preparación antes de un desastre o emergencia mayor	6
Equipo de búsqueda y rescate	7
Botiquín de primeros auxilios	8
3) Diseñar Rutas de Evacuación	10
1er. Plano - Alrededores de la escuela	11
2do. Plano - Plano general de la escuela	12
3er. Plano - Ruta de Evacuación del salón.....	13
4) Simulacros	14
Organigrama de los Grupos de Trabajo.....	16
Jefe de Grupos de Apoyo Escolar.....	17
Coordinador de Grupos de Apoyo Escolar	17
Grupo de Búsqueda y Rescate	18
Grupo de Primeros Auxilios	18
Grupo de Supervisión y Control	19
Grupo de Comunicación	19
Grupo de Padres Voluntarios	20



Indice

Acciones a tomar ante desastres y emergencias mayores -----	21
Acción “Tirarse-Sostenerse” -----	21
Acción “Tirarse-Cubrirse” -----	21
Acción “Evacuar” -----	21
Acción “No Evacuar” -----	22
Acción “Abandonar el edificio” -----	22
Amenaza de bomba -----	23
Forma de información de amenaza de bomba -----	25
Alteraciones del orden publico -----	26
Accidentes aéreos -----	27
Incendios dentro de la escuela -----	28
Incendios cerca de la escuela -----	29
Inundaciones -----	30
Sismos -----	31
Incidentes de materiales peligrosos -----	32
Teléfonos importantes -----	33



Introducción

Este Plan de Contingencias ha sido diseñado para ayudar a la comunidad escolar, director, maestros, personal administrativo, padres y estudiantes a desarrollar e implementar un Plan de Acción para casos de desastres.

Un Plan de Contingencias involucra más que preparar un Plan de Respuesta solamente. Es una actividad continua que incluye identificar y reducir los peligros en la escuela, elaborar un Plan de Evacuación y conducir simulacros. Además, con la participación de maestros, padres y estudiantes, desarrollar un Plan para proveer cuidados y refugio a los estudiantes hasta que sean reunidos con sus padres después del desastre o emergencia mayor. Un programa efectivo también incluye entrenamiento y ejercicios, pláticas en el salón y actividades para ayudar a los estudiantes a entender la importancia de tomar acciones preventivas.

La necesidad de un **PLAN ESCOLAR DE CONTINGENCIAS** que incluya medidas preventivas y un Plan de Respuesta efectivo, está basada en las siguientes suposiciones:

- Un desastre o emergencia mayor puede ocurrir sin previo aviso y puede ocurrir durante las horas hábiles de escuela.
- Este evento puede causar daños mayores por los efectos secundarios del desastre o emergencia mayor.
- Las vías de circulación, líneas telefónicas y otros servicios serán interrumpidos.
- La asistencia médica y de rescate tardará en llegar ya que estarán sobresaturados de trabajo y es probable que no puedan responder a todos los llamados de personas y/o estructuras afectadas en el área por algunas horas.

Las comunidades escolares individuales deberán estar preparadas para ser autosuficientes, esto es, ser capaces de mantenerse con sus propios recursos para proteger y atender a la población estudiantil y docente hasta que la ayuda externa este disponible. Este documento proporciona lo fundamental para desarrollar esta capacidad. La intención es que sea usado por el Director y un Comité de maestros, padres y estudiantes como una guía y manual de trabajo para desarrollar el **PLAN ESCOLAR DE CONTINGENCIAS ESPECIFICO PARA CADA ESCUELA, DE ACUERDO A SU PROPIA SITUACIÓN.**

NOTA: *Las recomendaciones, acciones, comentarios, etc., plasmados en el presente documento, se hacen en el entendido de que los planteles escolares **son** estructuralmente seguros de acuerdo a la normatividad vigente en materia de construcción.*



Plan Escolar

COMO ELABORAR UN PLAN ESCOLAR

Elaborar el **PLAN ESCOLAR DE CONTINGENCIAS** requiere de planeación, coordinación y participación de todos en la comunidad escolar y debe elaborarse con anticipación para prepararse convenientemente.

El Plan Escolar debe incluir medidas para que la escuela ofrezca la máxima seguridad y saber que hacer antes, durante y después de una situación de emergencia o desastre. En ciertos casos se debe alejar del lugar de alto riesgo y en otros se usará la escuela como refugio, pero siempre se deben estar preparados antes de una emergencia o desastre.

Es de vital importancia el estar preparados antes de un desastre o emergencia mayor ya que es probable que la escuela tenga que depender de sus propios recursos para llenar sus necesidades inmediatas, para proteger y atender a los estudiantes hasta que los servicios de emergencia (Bomberos, Servicios Prehospitalarios de Urgencia [Ambulancias], Policías, Tránsito, Protección Civil, Rescate, etc.) estén disponibles.

Para lograr este objetivo debemos tomar los siguientes pasos que desarrollaremos por separado:

- 1) DETECTAR Y REDUCIR RIESGOS EN LA ESCUELA.**
- 2) PREPARARSE ANTES DE UN DESASTRE.**
- 3) DISEÑAR RUTAS DE EVACUACIÓN.**
- 4) REALIZAR SIMULACROS.**



Riesgos

1) DETECTAR Y REDUCIR RIESGOS EN LA ESCUELA

Como parte del Plan Preventivo, se debe tener conocimiento de las condiciones actuales que guarda el área de la escuela, sus instalaciones y el mobiliario, así como los peligros que pueden presentar sus alrededores. Esto incluye todos los peligros que existan dentro y alrededor de la escuela. Los peligros que podemos reducir o controlar son los siguientes:

- A) Sujetar a la pared los gabinetes, repisas, armarios o libreros
- B) Colocar los objetos pesados y fáciles de romper en las repisas inferiores de estos.
- C) Utilizar vidrio templado o una cubierta de plástico sobre las ventanas.
- D) Sujetar lámparas al techo, lo mismo que plafones sueltos o flojos y macetas.
- E) Fijar las bases de las peceras y jaulas de animales y reemplazar los vidrios por plástico.
- F) Identificar adecuadamente las sustancias químicas, guardarlas por separado en lugares seguros, poner avisos de peligro y un cordón elástico al frente de las repisas para sujetar los frascos en su lugar.
- G) Fijar los archiveros a la pared y que tengan un mecanismo que permita que los cajones queden asegurados al cerrarlos y que solo se pueda abrir un compartimiento a la vez.
- H) Fijar tanques de gas doméstico a la estructura exterior del edificio protegiéndolos del sol y verificando que no tengan fugas.
- I) Fijar el calentón de agua igualmente a la estructura del edificio y verificar que cuente con válvula de escape de presión.
- J) Modificar, adaptar o instalar en las rejas de seguridad de las ventanas del edificio, en caso de existir, un sistema de apertura rápido, seguro y fácil para sus ocupantes para que puedan ser utilizados como Rutas de Escape durante una emergencia o desastre.
- K) Verificar que las pilas y pozos de agua siempre estén cerradas con una tapadera adecuada.
- L) Evitar almacenar recipientes (tinajas, baldes o botes) con agua cercano a niños pequeños.

RECUERDE!!
UN ACCIDENTE PUEDE SUCEDER EN CUESTIÓN DE SEGUNDOS SI NO SE TOMAN MEDIDAS ADECUADAS PARA PREVENIRLO.



Preparación

2) PREPARACION ANTES DE UN DESASTRE

Esté preparado, el **PLAN ESCOLAR DE CONTINGENCIAS** consiste en contar con:

- A) Sistemas de aviso y de alarma en las escuelas, ya sean timbres o bocinas de sonido y un sistema secundario de alarma manual (no-eléctrico) como lo es una campana, silbatos o un megáfono portátil. Todos estos diferentes al timbre habitual utilizado para marcar los cambios de clase, recesos, entradas y salidas.
- B) Sistema de alumbrado de baterías en caso de que falle la energía eléctrica.
- C) Los pasillos o corredores deberán contar con señalamientos que indiquen donde se encuentran los extintores, botiquines de primeros auxilios, además de las rutas de evacuación y salidas de emergencia.
- D) Lista de los recursos humanos y sus capacidades disponibles en la escuela.
- E) Lista de los teléfonos de emergencia.
- F) Equipo de búsqueda y rescate.
- G) Botiquín de Primeros Auxilios.
- H) Para lograr un control efectivo durante un desastre o emergencia se deberán organizar grupos internos de maestros en la escuela que se encarguen de funciones específicas. Estos son:
 - Grupo de Búsqueda y Rescate.
 - Grupo de Comunicación.
 - Grupo de Primeros Auxilios.
 - Grupo de Padres Voluntarios.
 - Grupo de Supervisión y Control.

Para el control de estos grupos y de todo el operativo escolar se debe contar con un Jefe de Grupos de Apoyo Escolar (el Director de la Escuela) y un Coordinador de Grupos de Apoyo Escolar, que será alguien nombrado por él para representarlo.

Para lograr que cada grupo sea realmente efectivo se recomienda que cada uno de los participantes tenga conocimientos básicos en las siguientes áreas:

- Primeros Auxilios.
- Resucitación CardioPulmonar
- Manejo de Extinguidores para incendios.
- Técnicas básicas de evacuación de lesionados.



EQUIPO DE BUSQUEDA Y RESCATE

- Chalecos de Identificación con cinta reflejante.
- Libretas para apuntes.
- Casco para cada miembro del equipo.
- Guantes gruesos para cada miembro del equipo.
- Gafas para cada miembro del equipo.
- Mascarillas para el polvo (cubre bocas).
- Radios portátiles.
- Llaves maestras.
- Botiquines de primeros auxilios.
- Marcadores o gises gruesos para marcar puertas.
- Hacha.
- Lámpara para cada miembro del equipo.
- Baterías extras para lámparas.
- Cuerdas.
- Planos de la escuela.
- Palas.
- Pinzas cortadoras para cadenas.
- Formatos para evaluación de daños.
- Herramientas básicas.
- Cobertores o lonas gruesas.



BOTIQUIN DE PRIMEROS AUXILIOS

BOTIQUIN DE PRIMEROS AUXILIOS PARA ESCUELAS (MINIMO 100 PERSONAS)

MATERIAL	CANTIDAD
GASAS 2 X 2	60
GASAS 3 X 3	60
GASAS 4 X 4	60
COMPRESAS DE GASA	20
VENDA DE GASA DE 2 PULGADAS	60
VENDA DE GASA DE 3 PULGADAS	60
VENDA DE GASA DE 4 PULGADAS	60
VENDA TRIANGULAR	20
VENDA ELASTICA DE 3 PULGADAS	40
TELA ADHESIVA DE 1 PULGADA X 5 YDS.	20 ROLLOS
TELA ADHESIVA DE 2 PULGADAS X 5 YDS.	20 ROLLOS
CINTA (PAPEL) ADHESIVA DE 1 PULGADA X 5 YDS.	12 ROLLOS
BANDAS ADHESIVAS	200 PIEZAS
Q-TIPS	100 PIEZAS
ABATE LENGUAS	100 PIEZAS
TOALLITAS ANTISEPTICAS	100 PIEZAS
TOALLITAS CON ISODINE	100 PIEZAS
GUANTES DE LATEX	100 PIEZAS
SABANAS TERMALES	20 PIEZAS
FERULAS DE MADERA	12
PAQUETES DE HIELO ACTIVADO	12
INHALANTES DE AMONIA	40
ASPIRINAS	100
TABLETAS ANTIACIDAS	100



BOTIQUIN

BOTIQUIN DE PRIMEROS AUXILIOS

MATERIAL	CANTIDAD
TABLETAS PARA DIARREA	100
GOTAS PARA LOS OJOS	4 GOTEROS
AGUA ESTERILIZADA PARA IRRIGACION	8 LITROS
PASTILLAS PARA PURIFICAR AGUA	30
CREMA PROTECTORA CONTRA EL SOL	8 TUBOS
JABON ANTIBACTERIAL	6 BARRAS
PAQUETES DE AZUCAR	12
LOCION DE CALADRYL	4
ALCOHOL	4
ISODINE (8 OZ.)	20
AGUA OXIGENADA	8 LITROS
LOCION PARA QUEMADURAS	4
CREMA ANTIBIOTICA	8
TERMOMETROS CON FUNDA DESECHABLE	6
AGUA POTABLE	+ LITROS
TOALLAS SANITARIAS	36 PIEZAS
BANDEJAS DE PLASTICO	8 PIEZAS
VASOS DESECHABLES	100 PIEZAS
TIJERAS DE BOTON	6
TIJERAS DE USO MULTIPLE	6
PINZAS DE DISECCION	6
ETIQUETAS DE SELECCION (TRIAGE)	100
LAPIZ GRASO (CRAYOLA)	6
MANUAL DE PRIMEROS AUXILIOS	6
TOALLAS FACIALES	4 CAJAS/100



3) **ESCAPE** RUTAS DE EVACUACIÓN

La evacuación depende de las medidas que se hayan tomado para hacerlo con seguridad y en forma ordenada en caso de un desastre o emergencia. Las Rutas de Evacuación se deben trazar teniendo en mente que hay que alejarse del lugar de alto riesgo.

Una salida de emergencia es la forma de salir del interior de un edificio o estructura a un área segura. Puede incluir puertas de evacuación, escalones o rampas, corredores o pasillos.

NO TODAS LAS PUERTAS DEBEN UTILIZARSE COMO SALIDAS DE EMERGENCIA.

La salida inicia en cualquier puerta o punto por medio del cual una persona intenta salir de un edificio o estructura con una seguridad razonable en un caso de desastre o emergencia.

Al planificar las Rutas de Evacuación aparte de los factores físicos, deben considerarse los factores psicológicos y fisiológicos. No se puede esperar que las personas actúen en forma lógica al ocurrir un desastre o emergencia.

Para diseñar las Rutas de Evacuación más seguras deberá elaborar tres croquis o planos de la escuela y sus alrededores. Es importante pensar no solo en las rutas más directas, sino en las que tienen menos peligro.

EL LUGAR MAS SEGURO ES AQUEL QUE LE OFRECE MAYORES POSIBILIDADES DE SOBREVIVIR EN UN DESASTRE O EMERGENCIA

Identifíquelo y marque en el croquis, con flechas de color verde, las rutas para llegar a este dentro de la escuela y las rutas que conducen hacia afuera de la misma. Además marque las vías alternas en caso de que las Rutas de Evacuación principales queden obstruidas.

Señale en los croquis la distribución más conveniente del mobiliario para lograr mejores Rutas de Evacuación. Estas deben ser las adecuadas para evacuar a niños pequeños, ancianos y personas con impedimentos físicos.

Identifique y marque con color rojo, las zonas de alto riesgo para que las evite, estas son áreas que se inundan, bardas o muros de contención, zanjas o canales, alcantarillas o registros y tableros eléctricos. En este mismo Plano marque los lugares donde se encuentra el equipo de búsqueda y rescate, los extintores y el botiquín.

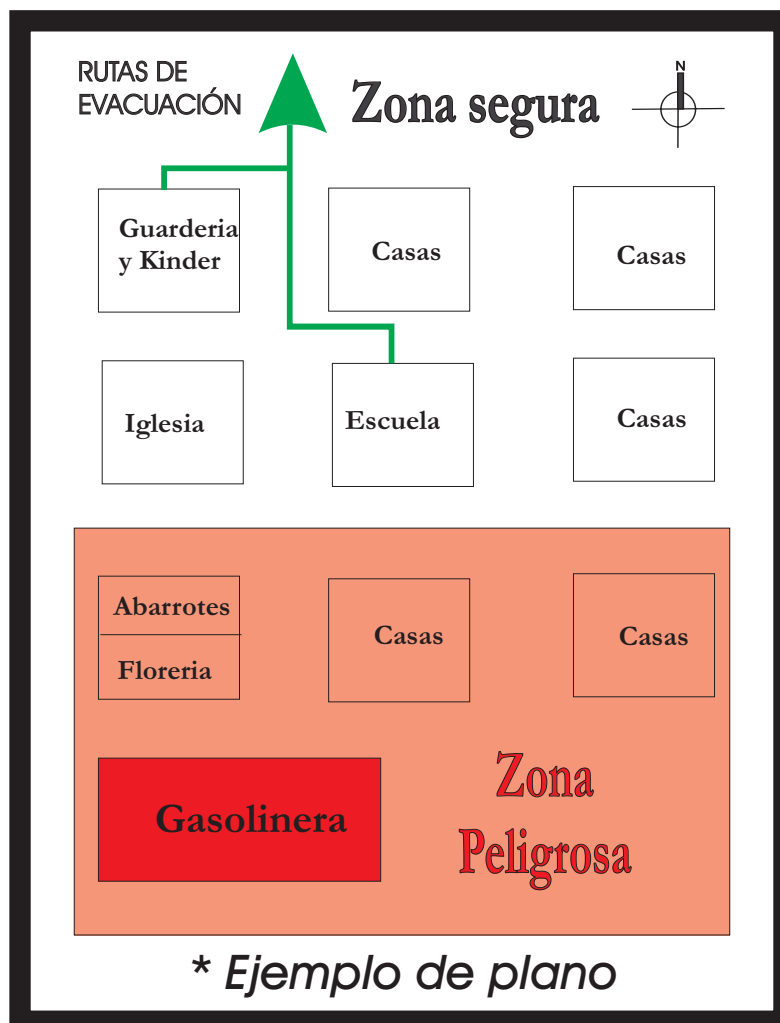
Toda esta información crítica deberá reunirse y marcarse en los planos debidamente, sacar copias de los planos y colocarlas en lugares visibles y accesibles para todo el personal escolar en las áreas generales y en cada salón de clases, antes de que ocurra una situación de emergencia o desastre.

1er plano

ALREDEDORES DE LA ESCUELA

Identifique, en el área circundante a la escuela, si existen algunos de los peligros potenciales y márquelos en su plano.

- Tanques de almacenamiento de agua sostenidos sobre columnas altas.
- Cauces de río y/o arroyo que pueden inundarse.
- Líneas de cables eléctricos, torres de alto voltaje.
- Áreas bajas inundables.
- Fábricas que usen o almacenen sustancias químicas peligrosas y rutas de transportación de sustancias químicas.
- Áreas que pueden tener deslaves o derrumbes.
- Caminos vulnerables que puedan ser cerrados.
- Tuberías de gas o ductos subterráneos mayores.
- Tuberías de agua y drenaje.

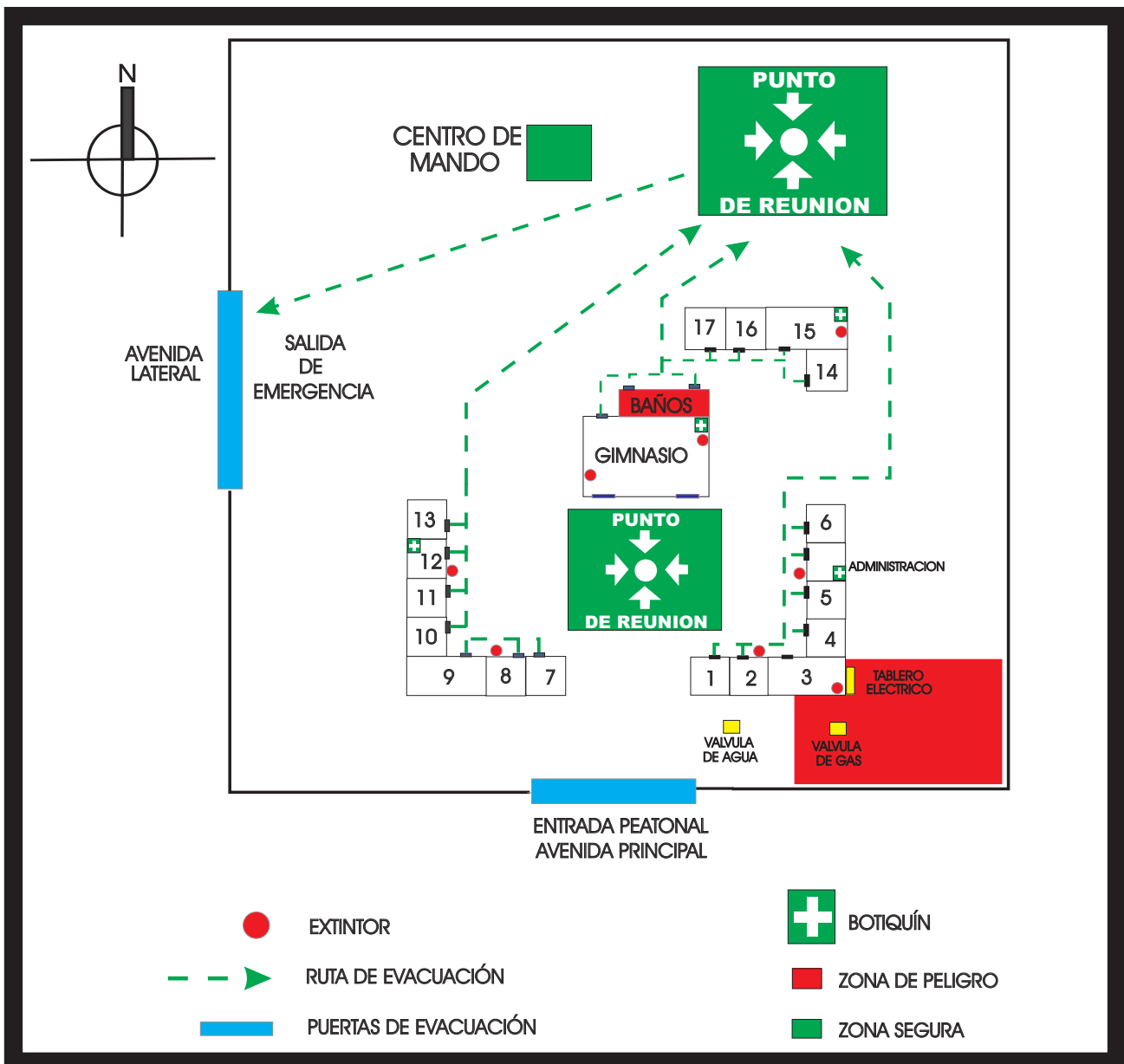


2do plano

PLANO GENERAL DE LA ESCUELA

En el Plano General de la escuela, identifique los siguientes puntos y márquelos:

- Todos los edificios de la escuela numerados por salones.
- Puntos de Reunión dentro y fuera de la escuela.
- Puntos de acceso a la escuela.
- Localización de botiquines de primeros auxilios, lámparas de baterías y extintores.
- Lugar donde se guarden sustancias tóxicas.
- Válvulas de seguridad de gas y agua.
- Marque elementos de peligro como pueden ser alcantarillas o registros sin tapa, roturas o desniveles en el piso, jardineras y otros objetos en general que pudieran provocar daños.

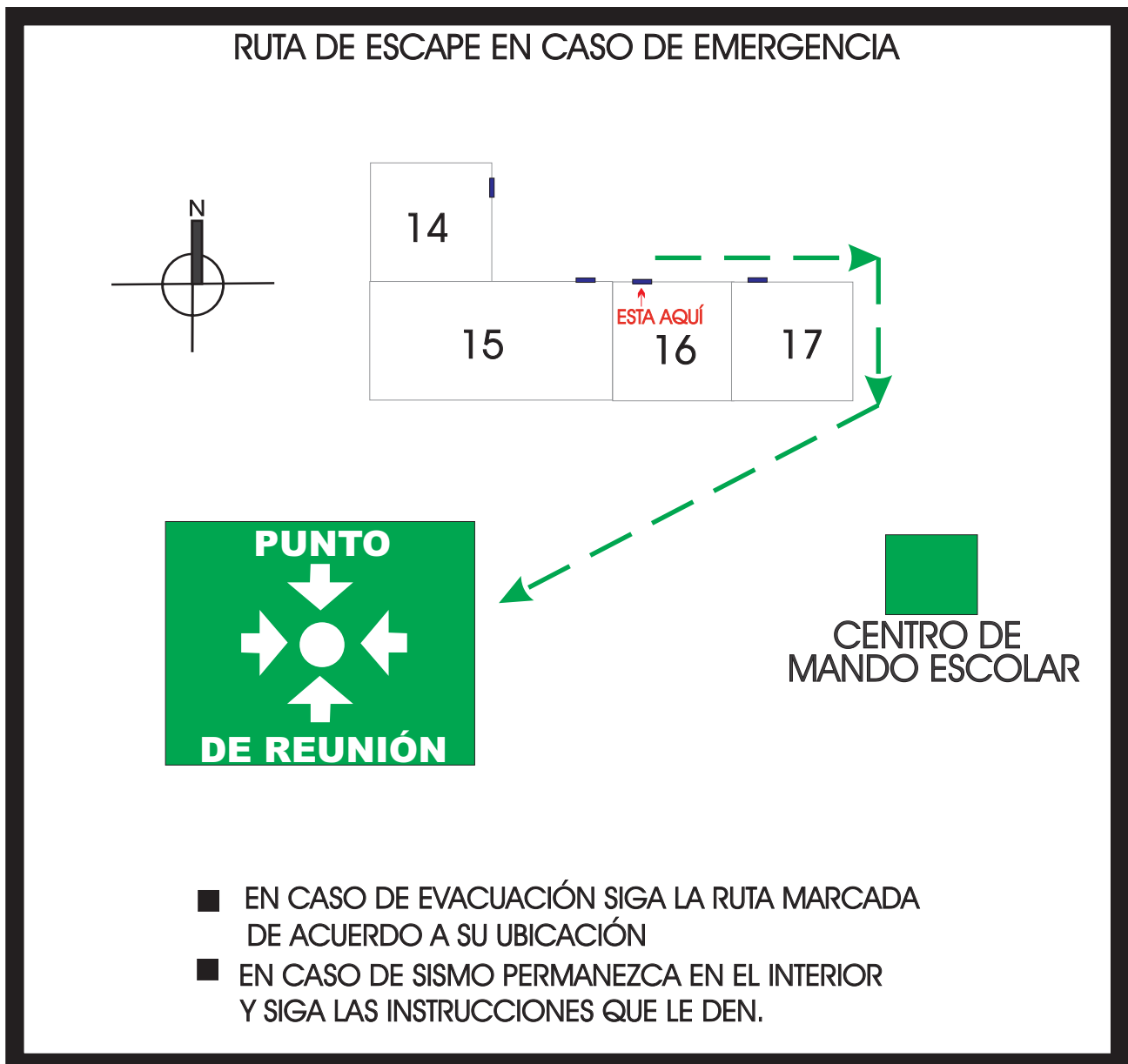


* Ejemplo de plano

3er plano

RUTA DE ESCAPE DEL SALON

Será necesario elaborar un tercer plano o croquis más sencillo para ser colocado en cada salón u oficina con información básica que será utilizada por los estudiantes y personas que se encuentren en cada salón durante una situación de emergencia o desastre.





Simulacros

4) SIMULACROS

Un simulacro es una práctica sobre como se debe actuar en caso de un desastre o emergencia. La ventaja es que podemos comprobar con anticipación si las acciones de preparación son suficientes y eficientes, al igual que nos permite corregir la situación para una mejor atención del incidente. Por otra parte, nos permite estar bien entrenados para actuar correctamente ante un desastre o emergencia y fomenta una cultura de Protección Civil entre los estudiantes, maestros y la comunidad escolar.

ENTRENAMIENTO

El entrenamiento deberá ser constante para lograr un mejor resultado durante un desastre o emergencia. Se deberán realizar al menos 4 simulacros durante todo el ciclo escolar.

PRIMERA SESIÓN :

Deberá ser obligatoria para todos los maestros. Se deberá incluir información sobre riesgos locales, pasos básicos de qué hacer durante los distintos tipos de riesgos en el salón de clase. Este es un momento importante para repasar y definir cuando y bajo que condiciones será permitido que los maestros y estudiantes se retiren del plantel escolar durante un desastre o emergencia.

SEGUNDA SESIÓN:

Durante la segunda sesión de entrenamiento se deberá:

- 1) Repasar el manual del Plan Escolar de Contingencias.
- 2) Platicar sobre las funciones y responsabilidades de los Grupos de Apoyo.
- 3) Formar los Grupos de Apoyo Escolar.

TERCERA SESIÓN :

En esta sesión deben participar los maestros que forman los diferentes Grupos de Apoyo para entrenarlos para que logren su objetivo. Para esto se deberá invitar a personas con experiencia en rescate y emergencias (Rescate, Bomberos, Servicios Prehospitalarios de Urgencia , Protección Civil). Es probable que sea necesario una o más sesiones para completar el entrenamiento de los grupos de apoyo. Esto deberá ser decidido por el Jefe de los Grupos de Apoyo Escolar (Director de la Escuela).

Mientras continúa con el entrenamiento, puede comenzar a realizar ensayos contra incendios con evacuación de salones. Comience también con los ensayos de "Tirarse y Cubrirse" durante sismos dentro del salón. Después de realizar el ensayo de "Tirarse y Cubrirse" continúe con la evacuación de estudiantes y maestros al Punto de Reunión.



Simulacros

4) SIMULACROS

CUARTA SESIÓN :

Durante esta sesión invite a un asesor externo para que dirija la sesión sobre "que pasaría en la escuela si cierta emergencia o desastre ocurriera". Esto ayuda al personal a enfocar su atención en las situaciones que realmente ocurrirían durante un incidente.

Se debe asegurar la institución educativa que los servicios de emergencia sean notificados **con una adecuada anticipación** de la realización de cualquier simulacro completo para evitar: despachar recursos vitales reales, sanciones económicas, y fomentar caos, pánico y/o confusión entre los padres de familia y vecinos de la escuela. Dependiendo del caso y dependencia, la notificación debe ser por escrito, sin embargo deberá indudablemente reportarse al **066** antes del inicio del simulacro.

Después de esta sesión se puede realizar otro ensayo de "Tirarse y Cubrirse", seguido por la evacuación de salones pero ahora vaya agregando progresivamente mas obstáculos que tenga que retar en el trayecto de la Ruta de Evacuación.

Una vez que se ha completado el entrenamiento de los diferentes Grupos de Apoyo, se recomienda el realizar ejercicios de mesa. Los Grupos de Apoyo se reúnen en un salón, la persona que dirige el entrenamiento introduce la situación (escenario) y se discute para resolver los problemas presentados y llenar las necesidades de la situación.

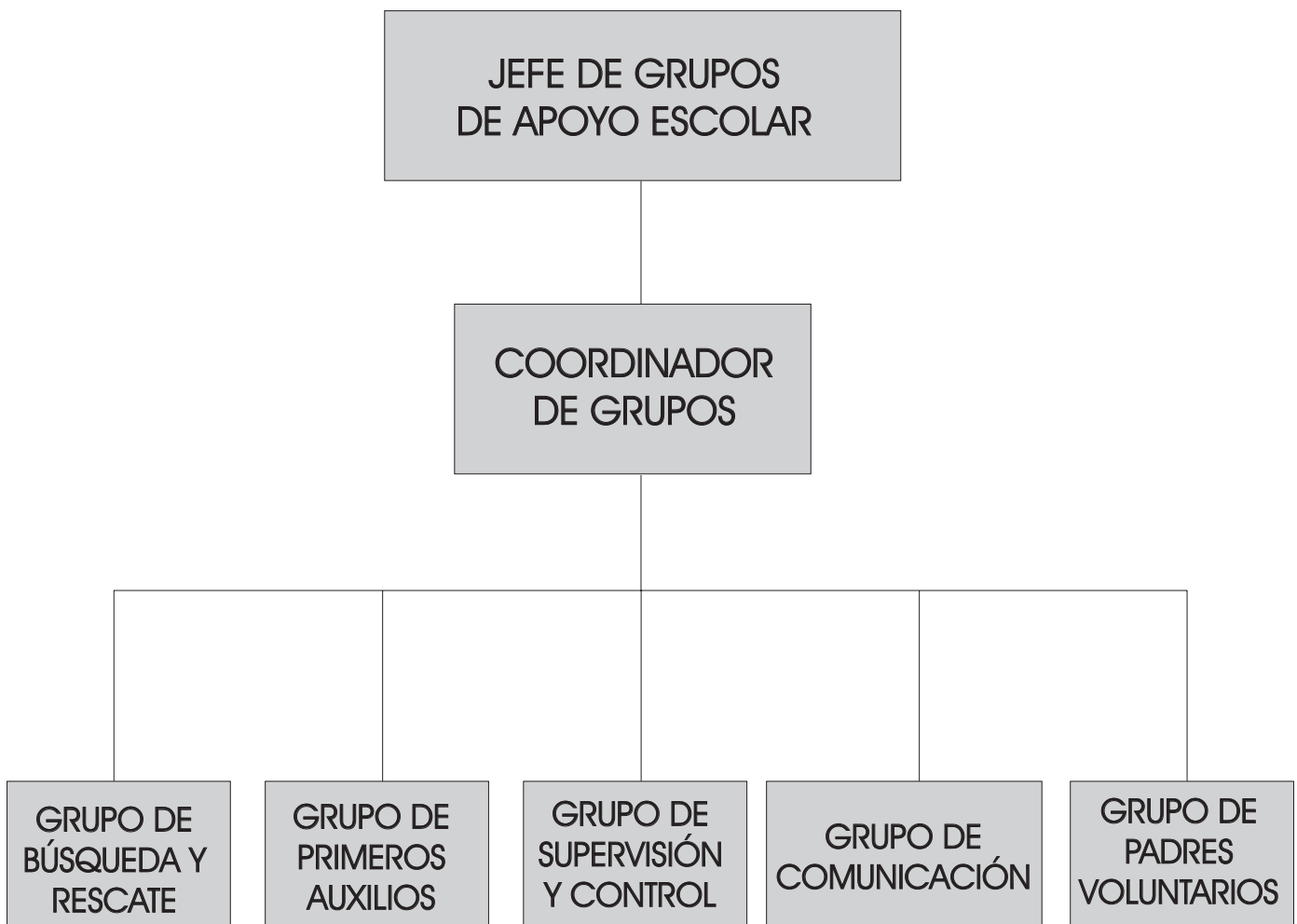
Para realizar un simulacro completo donde se involucren a todos los maestros, estudiantes y los grupos de apoyo de la escuela, siga los pasos siguientes:

1. Asignar a un grupo de maestros para que propongan y redacten el escenario de la emergencia o desastre. Para que esta sea en realidad una prueba del simulacro, deberá saber exactamente cual será el escenario antes del simulacro. Las metas que se esperan en este simulacro deberán ser incluidas en esta actividad.
2. El día del simulacro, la persona responsable de éste llegará a la escuela y presentará el escenario básico al Jefe de Grupos de Apoyo Escolar. Para las primeras ocasiones, NO se recomiendan simulacros sorpresa. Después de alguna experiencia con simulacros se puede optar por realizar uno sorpresa, pero este no será necesariamente más efectivo que uno esperado.
3. El Coordinador General debe realizar las acciones de acuerdo al Plan Escolar. Este puede incluir proveer campanas, timbres, alarmas, megáfono o cualquiera que sea el sistema que haya sido previamente diseñado para notificar a los maestros y estudiantes que se desarrolla un simulacro (Recuerde que durante un sismo, la señal real será el movimiento de tierra. Esto es imposible de simular, así que se deberá escoger una señal apropiada para notificar a todos que ha iniciado el simulacro). La primera actividad en este escenario será la de "Tirarse y Cubrirse" para todos los estudiantes y maestros, seguido después por la evacuación de los edificios, seguir por las Rutas de Evacuación y congregarse en los Puntos de Reunión previamente designados y la activación de todos los grupos de apoyo de la escuela.
4. Los Grupos de Apoyo activados comenzarán sus tareas asignadas. Especifique de antemano cuanto tiempo durará el simulacro y que funciones serán realizadas. Los evaluadores deberán estar preparados para dar por terminado el simulacro cuando se hayan logrado los objetivos del simulacro.
5. Después del simulacro se realizará una reunión con todos los participantes para dar a conocer los resultados de la evaluación y dialogar sobre como corregir errores y reforzar los puntos débiles.



Grupos de trabajo **GRUPOS DE TRABAJO**

ORGANIGRAMA DE LOS GRUPOS DE TRABAJO





Grupos de trabajo

GRUPOS DE TRABAJO

JEFE DE GRUPOS DE APOYO ESCOLAR (Director de la Escuela)

- 1) Determina el nivel de emergencia basándose en reportes iniciales de áreas impactadas o dañadas, estimación de la severidad y duración del incidente.
- 2) Activa los sistemas de aviso o alarma apropiados.
- 3) Solicita la evacuación de los salones o de la escuela según sea necesario.
- 4) Establece el Centro de Mando Escolar a la mayor brevedad e identificarse como Jefe de Grupos de Apoyo Escolar.
- 5) Recaba información sobre la condición de estudiantes y maestros en la mayor brevedad, así como de las condiciones de la escuela y los accesos a la misma.
- 6) Solicita los servicios de emergencia al **066** (Bomberos, Servicios Prehospitalarios de Urgencia , Rescate, Policía) en caso necesario.
- 7) Se coordina con otras escuelas para establecer refugios temporales en caso necesario.
- 8) Recibe información continua de los Grupos Internos y toma las decisiones necesarias.
- 9) Prepara reportes escritos para informar a las autoridades sobre actividades realizadas.

COORDINADOR DE GRUPOS DE APOYO ESCOLAR:

- 1) Obtiene información del Jefe de Grupos de Apoyo Escolar para coordinar las acciones de los diferentes Grupos Internos de la escuela.
- 2) Da la información necesaria a los Coordinadores de los Grupos para que desempeñen sus funciones y al Jefe de Grupos de Apoyo Escolar de las acciones desarrolladas.
- 3) Asigna personal adicional a los diferentes Grupos en caso necesario.
- 4) Mantiene contacto constante con los servicios de emergencia.
- 5) Mantiene el control de los recursos con los que cuenta la escuela y determina las necesidades específicas para solicitar mas recursos si es necesario.
- 6) Recibe y evalúa reportes sobre situaciones específicas de los diferentes Grupos.
- 7) Mantiene un archivo de documentos relacionados al personal y equipo usado durante la emergencia o desastre.



Grupos de trabajo

GRUPOS DE TRABAJO

GRUPO DE BÚSQUEDA Y RESCATE :

- 1) Forma brigadas de búsqueda y rescate escolar.
- 2) Efectúa maniobras de localización de estudiantes y empleados en áreas de bajo riesgo para la brigada, después de confirmar su ausencia y de haber recibido la instrucción del Coordinador de Grupos.
- 3) Se asegura de tener conocimiento de sus limitaciones y no realizar maniobras de alto riesgo.
- 4) Tiene conocimiento de la localización de los extintores, botiquines de primeros auxilios y lugar donde se cancela el suministro de luz, agua y gas.
- 5) Entrega el estudiante o empleado localizado al Grupo de Primeros Auxilios o al Grupo de Evacuación.
- 6) Si se requiere de ayuda externa médica o de rescate, lo solicitará de inmediato al Coordinador de Grupos para que él notifique/solicite al personal adecuado.
- 7) Trabaja en conjunto con el Grupo de Primeros Auxilios y el Grupo del Búsqueda y Rescate.
- 8) Mantiene al tanto al Coordinador de Grupos de todos los movimientos o acciones que tome.

GRUPO DE PRIMEROS AUXILIOS :

- 1) Establece un puesto de Primeros Auxilios en un área segura de la escuela para realizar evaluaciones y tratamientos iniciales en un lugar visible, a distancia y con acceso para ambulancias en caso necesario.
- 2) Reúne todo el material necesario para hacer curaciones.
- 3) Trabaja en conjunto con el Grupo de Evacuaciones.
- 4) Coordina el movimiento de estudiantes lesionados en la escuela.
- 5) Realiza una evaluación y clasificación de lesionados dependiendo de la gravedad de los mismos (TRIAGE).
- 6) Lleva un registro de todos los estudiantes y empleados lesionados por nombre y tipo de lesiones. Actualiza esta información constantemente como se vaya obteniendo y la entrega al Coordinador de Grupos.
- 7) Atiende a los lesionados y solicita al Jefe de Grupos de Apoyo Escolar la intervención de los servicios de emergencia (Bomberos, Servicios Prehospitalarios de Urgencia , Rescate, etc.) cuando sobrepase la capacidad interna de la escuela.
- 8) El personal no debe realizar maniobras o acciones para las cuales no esté entrenado/capacitado.



Grupos de trabajo

GRUPOS DE TRABAJO

GRUPO DE SUPERVISIÓN Y CONTROL:

- 1) Cierra todas las válvulas de seguridad de agua y gas y, en caso necesario, energía eléctrica.
- 2) Recibe información del Coordinador de Grupos y de los diferentes Grupos para actuar.
- 3) Cierra las puertas de acceso y/o de salones que no sean usadas e indicar cuales son los accesos de emergencia.
- 4) Revisa las instalaciones vitales (tuberías, registros, ductos, etc.) para ver si sufrieron daños durante el desastre o emergencia y notifica al Coordinador.
- 5) Ayuda a controlar pequeños incendios si es necesario.
- 6) Controla la entrada y salida de personas ajenas a la escuela.
- 7) Supervisa y controla la evacuación de los estudiantes hacia el área de seguridad.
- 8) Establece un Centro de Control y Entrega de Estudiantes. En coordinación con el Grupo de Comunicación, notifica a los padres de los estudiantes sobre la situación de emergencia y así se solicitará su presencia para que pasen o no pase a recoger a los estudiantes.

GRUPO DE COMUNICACIÓN :

- 1) Recaba y procesa toda la información relacionada a las actividades desarrolladas durante la emergencia o desastre.
- 2) Mantiene comunicación e intercambia datos con otras escuelas.
- 3) Establece sistemas de comunicación en caso que las vías telefónicas queden inoperables. Estas pueden ser por medio de mensajeros o vía radio.
- 4) Mantiene contacto y monitoreo de las estaciones comerciales de radio y televisión que estén informando sobre el desarrollo de la emergencia notificandole al Jefe de Grupos de Apoyo Escolar sobre cualquier cambio.
- 5) Mantiene un listado actualizado de teléfonos de todos los estudiantes y de los distintos servicios de emergencias (Servicios Prehospitalarios de Urgencia , Bomberos, Policía, Rescate, CFE, CESPT, etc.).
- 6) Con la autorización del Coordinador de Grupos, notificar y, en caso necesario, solicitar el auxilio a los servicios de emergencia (Servicios Prehospitalarios de Urgencia , Bomberos, Rescate, Policía).
- 7) Se comunica con todos los padres de estudiantes para que pasen o no a la escuela a recoger a los estudiantes debido al incidente que se presente.
- 8) Realiza un censo de los maestros para ver si alguno cuenta con equipo de comunicación portátil (radio, teléfono celular, etc.).



Grupos de trabajo

GRUPOS DE TRABAJO

GRUPO DE PADRES VOLUNTARIOS :

Es de vital importancia el involucrar a los padres de los estudiantes o adultos y especialmente a los vecinos de la escuela por las siguientes razones:

- En caso de un desastre o emergencia será demasiado el trabajo para los maestros por el número de estudiantes en la escuela.
- El generar interés en la educación de Protección Civil en los padres, ayudará a formar más y mejores Grupos de Apoyo en la escuela para responder a un desastre o emergencia.
- Los padres y vecinos de la escuela pueden cooperar con donativos o prestar parte de las herramientas necesarias durante un desastre o emergencia.
- La participación de los vecinos de la escuela, aun cuando no tengan hijos asistiendo a la escuela, es muy valiosa ya que debido a la corta distancia entre casa y escuela, ellos serán los primeros que podrán responder físicamente a ayudar en la escuela durante un desastre o emergencia.
- Después de ocurrido un desastre o emergencia es lógico que los maestros necesitarán trasladarse a sus hogares para ver las condiciones de los mismos. Es aquí cuando los vecinos que forman parte de los Grupos de Apoyo pueden asistir en las labores de los diferentes Grupos de Apoyo Escolar.
- En caso de desastre o emergencia, los vecinos pueden proporcionar refugio temporal mientras las dependencias oficiales responden a las solicitudes de la escuela, y ayudan con la comunicación por teléfono o con radios transmisores.



ACCIONES A TOMAR ANTE UN DESASTRE

ACCIÓN : "TIRARSE-SOSTENERSE" [Sismos]

- [] Si se le da la orden, se debe hincar sobre el suelo dando la espalda a las ventanas.
- [] Se debe esconder debajo de mesas, escritorios, sillas, etc.
- [] Se debe detener fuertemente de equipo o mobiliario con ambas manos.
- [] Debe mantener el cuerpo bajo el equipo.
- [] Debe esperar a que se le den más instrucciones.
- [] Si se encuentra fuera del salón de clases se debe mantener alejado de los edificios, líneas eléctricas y tratar de buscar un lugar despejado.

ACCIÓN : "TIRARSE-CUBRIRSE" [Sismos]

- [] A la orden de la ACCIÓN: "Tirarse-Cubrirse", se debe hincar sobre el suelo dando la espalda a las ventanas colocando la cabeza entre las piernas, con las manos enlazadas cubriéndola.
- [] Debe esperar a que se le den más instrucciones.
- [] Si se encuentra fuera del salón de clases debe buscar algún tipo de protección (banca, estructuras techadas reforzadas, etc.).

ACCIÓN : "EVACUAR". [Dependiendo el caso]

- [] Se debe Predeterminar el lugar que servirá de PUNTO DE REUNIÓN de los estudiantes.
- [] Debe implementar la ACCIÓN : "Evacuar".
- [] Debe coordinar la transportación si es necesario o seguro hacerlo.
- [] Debe organizar a los estudiantes para la evacuación y, si el tiempo lo permite, pasar lista.
- [] Debe llevar el Equipo y Botiquín de primeros auxilios al PUNTO DE REUNIÓN.
- [] Debe pasar lista después de llegar al PUNTO DE REUNIÓN.
- [] Se debe reportar si hay estudiantes faltantes y/o extraviados al Centro de Mando Escolar.
- [] El Jefe de Grupos de Apoyo escolar deberá dirigir las acciones requeridas en el Punto de Reunión.
- [] Si el tiempo lo permite, el personal debe realizar las medidas de seguridad necesarias como cerrar llaves de paso de agua, gas etc.



ACCIONES A TOMAR ANTE UN DESASTRE

ACCIÓN : "NO EVACUAR". [Dependiendo el caso]

- [] Se debe predeterminar cual será la señal de alarma en la escuela para la ACCIÓN: "No Evacuar", por ejemplo el sonido de la Alarma Contra Incendios de la Escuela.
- [] Debe implementar la ACCIÓN : "No Evacuar".
- [] Se debe permanecer dentro y utilizar las instalaciones escolares individuales como un resguardo o refugio seguro en sitio hasta que los servicios de emergencia y/o autoridades correspondientes lo indiquen.
- [] Se debe de tomar lista de los estudiantes presentes en el salón y pasar la lista al Centro de Mando Escolar.
- [] Se debe reportar si hay estudiantes faltantes y/o extraviados al Centro de Mando Escolar.
- [] Se debe notificar a los padres de los estudiantes para que **NO** pasen a recoger a los mismos.

ACCIÓN : "Abandonar el Edificio". [Dependiendo el caso]

- [] Se debe predeterminar cual será la señal de alarma en la escuela para la ACCIÓN : "Abandonar el edificio", por ejemplo el sonido de la Alarma Contra Incendios de la Escuela.
- [] La ACCIÓN : "Abandonar el Edificio" consiste en que tanto los estudiantes como el personal de la escuela salgan de manera ordenada del edificio hacia una área segura predeterminada en el exterior.
- [] La ACCIÓN : "Abandonar el Edificio" se considera apropiada, mas no limitada a los siguientes casos:
 - [] Fuego
 - [] Amenaza de Bomba
 - [] Accidente Químico
 - [] Explosión o amenaza de explosión
 - [] Sismos
 - [] Otros casos similares que hagan inseguros los edificios de la Escuela



Amenaza

AMENAZA DE BOMBA

La mayoría de las llamadas telefónicas y notas amenazando sobre una bomba son falsas alarmas. Todas estas llamadas se deben manejar rápida y eficientemente.

La persona que recibe la amenaza debe:

- Mantener la calma y ser educada. NO INTERRUMPIR a quien hace la llamada.
- Tratar de convencer a quien llama de hablar directamente con el Director de la Escuela.
- Si es posible, notificar a alguien mas por medio de una señal acordada previamente para que esta persona escuche la conversación mientras se mantiene en la línea a quien hace la llamada.
- Mantener en la línea a quien hace la llamada por el mayor tiempo posible. Pedirle que repita el mensaje. Grabar cada palabra que dice quien hace la llamada. Retrasar la llamada diciéndole "Lo siento, no te entendí bien", "Que dijiste?". Preguntarle porque esta haciendo esto y preguntarle su nombre, puede ser que si lo dé.
- Si no nos indica el lugar donde se encuentra la bomba o la hora de la posible detonación le debemos preguntar esta información.
- Informar a quien hace la llamada que el edificio se encuentra ocupado y que si estalla la bomba puede causarle la muerte o lesiones a muchas personas inocentes.
- Inmediatamente después de que quien llama cuelgue, llenar la forma de Amenaza de Bomba y reportar al Coordinador General si es que no ha sido notificado.
- Debido a que el personal de los servicios de emergencia querrán hablar con quien recibió la llamada, el o ella deberá procurar mantenerse en el lugar hasta que estos arriben.
- Reportar esta información inmediatamente a:
 - 066** - Centro de Control, Comando, Comunicación y Cómputo (C-4):
 - * Dirección de Policía y Tránsito
 - * Dirección de Bomberos
 - * Dirección de Protección Civil Municipal



Amenaza

AMENAZA DE BOMBA

- [] El Jefe de Grupos de Apoyo Escolar evaluará la información recibida y decidirá que curso darle a la Acción.
- [] Se deben buscar objetos no familiares en áreas conocidas para el personal.
- [] Deberán reportar lo que encuentren al Coordinador General en el menor tiempo posible.
- [] Si se encuentran objetos extraños NO DEBERÁN TOCARSE O MOVERSE. Se deberá implementar la ACCIÓN : “Evacuar” y no se deberán regresar hasta que los servicios de emergencia lo autorice. Las ACCIONES : “Abandonar el Edificio” y “NO Evacuar” sólo si se implementarán si es necesario de acuerdo al tamaño del objeto y la evaluación inicial de los servicios de emergencia. Las áreas evacuadas pueden reocuparse tan pronto el objeto sea declarado seguro o después de que el objeto sea retirado del área.
- [] Los objetos extraños que se encuentren deberán ser manejados solo por personal capacitado, como miembros especializados de la Dirección de Policía y Tránsito Municipal, Secretaría de la Defensa Nacional y otros expertos en manejar explosivos y bombas.
- [] Cuando se descubre una posible bomba, los servicios de emergencia, a través del **066** (C-4), deben ser notificados inmediatamente. Estos mandarán personal al sitio para dar consejos de como manejar la situación, conducir la búsqueda y, en caso necesario, llevar a cabo la evacuación.
- [] Trate de eliminar la publicidad y la discusión del tema para evitar rumores y reacciones de pánico.
- [] Los maestros y todo el demás personal de la escuela deben ser informados y capacitados sobre cuales son sus tareas para que puedan responder tranquilamente cuando se desarrolle una amenaza.
- [] Una amenaza de bomba NUNCA debe ser ignorada. La respuesta mínima no debe ser menos que una búsqueda por el personal apropiado de la escuela, además de la notificación a los servicios de emergencia, a través del **066** (C-4).



Amenaza **AMENAZA DE BOMBA**

FORMATO DE INFORMACION DE AMENAZA DE BOMBA

INSTRUCCIONES : Tenga calma! Escuche Atentamente! No interrumpa !

Hora exacta de la llamada				Fecha		
DATOS QUE NOS PROPORCIONA QUIENES HACE LA LLAMADA						
¿Cuándo va a explotar la bomba?				¿Cuánto tiempo falta?		
¿Dónde está la bomba?				¿En que área, en que piso?		
¿Qué tipo de bomba es?				¿Qué apariencia tiene?		
¿Por qué pusiste la bomba?						
¿Cuál es tu nombre?						
¿De dónde estás llamando ?						
Escribe la amenaza de bomba exactamente como se hizo						
TIPO DE LLAMADA	TIPO DE VOZ	FORMA DE HABLAR	MODO DE HABLAR	ACENTO	LENGUAJE	RUIDOS DE FONDO
Local	Agradable	Rápido	Tranquilo	Local	Excelente	Quieto
Larga Dist.	Intoxicada	Despacio	Enojado	No Local	Bueno	Música
Tel. Público	Sofocada	Marcado	Racional	Foráneo	Mediano	Voces
Conmutador	Familiar	Nasal	Irracional	Racial	Pobre	Aviones
Hombre	Fuerte	Distorsionado	Coherente	Regional	Grosero	Trenes
Mujer	Suave	Tartamudeo	Incoherente	Otros	Otros	Fiesta
Joven	Aguda	Habla corrido	Apático			Animales
Adulto	Profunda	Fingido	Emocional			Niños
	Rasposa		Correcto			Mág. Ofic.
			Riéndose			Tráfico
						Maquinaria
Persona que recibió la llamada				Puesto		
Nombre de la Escuela				Domicilio		



Alteraciones

ALTERACIONES DEL ORDEN PÚBLICO

[] Notifique inmediatamente a:

[] **066** - Centro de Control, Comando, Comunicaciones y Cómputo (C-4):

- * Dirección de Policía y Tránsito Municipal
- * Policía Estatal Preventiva
- * Dirección de Bomberos
- * Dirección de Protección Civil Municipal
- * Servicios Prehospitalarios de Urgencia (Ambulancias) Tijuana

[] Implementar la ACCIÓN : “NO Evacuar” haciendo que los estudiantes permanezcan dentro del salón de clases aunque suene el timbre para cambiar de salones o salir a recreo, hasta que la alteración haya sido controlada.

[] Los maestros que no se encuentren dando clases durante la alteración, se deberán reportar con el Jefe de Grupos de Apoyo Escolar para que este les indique las medidas que deben tomar.

[] El Jefe de Grupos de Apoyo Escolar debe hacer contacto con los servicios de emergencia para determinar si es necesario trabajar conjuntamente.



ACIDENTES AEREOS CERCA DE LA ESCUELA

- [] El Jefe de Grupos de Apoyo Escolar determinará que ACCIÓN deberá ser implementada.
- [] El personal debe tomar acciones inmediatas para la seguridad de los estudiantes. La organización de emergencias de la Escuela.
- [] Inmediatamente notifique a:
 - [] **066** - Centro de Control, Comando, Comunicación y Cómputo (C-4):
 - * Dirección de Bomberos
 - * Dirección de Protección Civil Municipal
 - * Servicios Prehospitalarios de Urgencia (Ambulancias)
 - * Grupos de Rescate
 - * Dirección de Policía y Tránsito Municipal
 - * Policía Estatal Preventiva
- [] El Jefe de los Grupos de Apoyo Escolar hará contacto con los servicios de emergencia y determinar si es necesario trabajar en conjunto.
- [] Se debe mantener a todos los estudiantes y personal a una distancia segura del punto de impacto del avión así como de la zona peligrosa delimitada por los servicios de emergencia. Prepárese para una explosión, fuga de materiales peligrosos, incendio, etc.



Incendios **DENTRO DE LA ESCUELA**

- [] Haga sonar la alarma contra incendios. Esto automáticamente implementará la ACCIÓN: "Abandonar el Edificio".
- [] Notifique inmediatamente a:
 - [] **066** - Centro de Control, Comando, Comunicación y Cómputo (C-4)
 - * Dirección de Bomberos
 - * Dirección de Policía y Tránsito Municipal
 - * Servicios Prehospitalarios de Urgencia (Ambulancias)
 - * Dirección de Protección Civil Municipal
- [] Mantenga reunidos y el control de los estudiantes a una distancia segura del incendio y del equipo contra incendios.
- [] Los maestros deben inmediatamente pasar lista y notificar al Jefe de los Grupos de Apoyo Escolar si faltan estudiantes, para que este a su vez lo notifique a la Dirección de Bomberos.
- [] El Coordinador de los Grupos de Apoyo deberá notificar al Jefe de los Grupos de Apoyo si es que falta algún maestro o empleado, para que este a su vez lo notifique a la Dirección de Bomberos.
- [] El Jefe de Grupos de Apoyo Escolar debe hacer contacto con la Dirección de Bomberos para determinar si es necesario trabajar en conjunto.
- [] Proporcione primeros auxilios si es necesario.
- [] Siempre y cuando este en peligro la vida, puede ayudar a apagar pequeños fuegos.
- [] Mantenga los caminos de acceso abiertos para vehículos de emergencia.
- [] Notifique a las compañías eléctricas y de gas si sus líneas han sido dañadas.
- [] Los estudiantes y el personal no deben volver a las áreas afectadas o edificios hasta que la Dirección de Bomberos declare que el área esta segura.



Incendios **CERCA DE LA ESCUELA**

- [] Determine si hay necesidad de implementar la ACCIÓN : "Abandonar el Edificio".
- [] Determine si los estudiantes y el personal deben abandonar la escuela. Si es necesario implemente la ACCIÓN: " Evacuar".
- [] Inmediatamente reporte el incendio a los servicios de emergencia a través del **066** (C-4).
- [] Mantenga reunidos y el control de los estudiantes a una distancia segura.
- [] El Coordinador General dirigirá todas las acciones de la escuela como se requieran y activará a los Grupos de Apoyo de la Escuela.



Inundaciones **INUNDACIONES**

La extensión de la inundación determinarán el curso de la acción que se debe tomar. El Jefe de los Grupos de Apoyo de la escuela que se encuentra en peligro, tomará la acción de emergencia que considere necesaria.

- [] Determine si hay necesidad de implementar la ACCIÓN: "Abandone el Edificio" y trasladarse a una área segura predeterminada que se encuentre a una mayor altura.
- [] Determine si los estudiantes y el personal deben abandonar la escuela y si es necesario implementar la ACCIÓN: "Evacuar". La evacuación debe hacerse a un área segura predeterminada, como puede ser otra escuela.
- [] Determine si los estudiantes y el personal NO deben abandonar la escuela para entonces implementar la ACCIÓN: "NO Evacuar". No mande a los estudiantes a casa a menos que estén a cargo de un adulto autorizado.
- [] El Jefe de Grupos de Apoyo Escolar dirigirá todas las acciones en la escuela que sean requeridas y activará a los Grupos de Apoyo de la escuela en caso necesario.
- [] Nunca permita que los estudiantes se retiren de la escuela durante el desarrollo de una lluvia intensa. Espere a que aminore, verifique la seguridad fuera de la escuela y hasta entonces permita a los alumnos que se retiren del plantel.



Sismos

- [] Al sentir el sismo o escuchar la alarma, implementar la ACCIÓN:
 - [] “Tirarse-Cubrirse”, si el sismo es de baja intensidad.
 - [] “Tirarse-Sostenerse”, si el sismo es de tal intensidad que provoca el movimiento de los muebles del salón.
- [] Mientras el sismo esté ocurriendo, no salgan de los salones.
- [] Una vez terminado el sismo, si el Jefe de Grupos de Apoyo Escolar lo considera necesario, activar a los Grupos de Apoyo para una evaluación de los posibles daños sufridos.
- [] De acuerdo a los daños y a los reportes recibidos por el Jefe de Grupos de Apoyo Escolar, implementar las acciones “NO Evacuar”, “Evacuar” o “Abandonar el Edificio”.
- [] Proporcionar los primeros auxilios si se esta capacitado para hacerlo.
- [] Si es necesario, llamar a los servicios de emergencia (Rescate, Bomberos, Ambulancias).
- [] Dar aviso a las autoridades educativas sobre los daños sufridos, si estos son importantes. Se recomienda realizarlo por escrito si las circunstancias y el tiempo lo permiten.
- [] Activar al Grupo de Padres Voluntarios, si se considera necesario.



INCIDENTE CON MATERIALES PELIGROSOS

Una alerta de un incidente con materiales peligrosos o un accidente químico usualmente se recibe de la Dirección de Bomberos o de la Dirección de Policía y Tránsito cuando esto ocurre tan cercano a la escuela como para ser una amenaza a su seguridad. Un camión o tren volteado, una fuga en la tubería de un combustible o un accidente en un establecimiento comercial que utiliza sustancias químicas, son todos peligros potenciales si los accidentes ocurren cerca de la escuela o si el viento sopla de tal manera que transportara los vapores y humo de los accidentes a la escuela. Si se encuentran sustancias químicas en el área siempre existe la posibilidad que un accidente ocurra y sea necesario tomar medidas de emergencia.

Un incidente de materiales peligrosos puede transformarse fácilmente en una emergencia mayor causando la activación de los Grupos de Apoyo de la Escuela.

Aun si el accidente sucede en la escuela o fuera de esta, los procedimientos que se deben seguir son los siguientes:

[] Determine si existe la necesidad de implementar la ACCIÓN: "Abandonar el Edificio", la ACCIÓN: "NO Evacuar" o la ACCIÓN: "Evacuar".

[] Notifique inmediatamente a:

[] **066** - Centro de Control, Comando, Comunicación y Cómputo (C-4):

- * Dirección de Bomberos
- * Servicios Prehospitalarios de Urgencia (Ambulancias)
- * Dirección de Protección Civil Municipal
- * Dirección de Policía y Tránsito

[] Mantenga reunidos y el control de los estudiantes a una distancia segura.

[] El Jefe de Grupos de Apoyo de la Escuela dirigirá todas las acciones que se requieran y activará a los Grupos de Apoyo de la escuela que sean necesarios.

[] Los estudiantes y el personal no deberán volver a la escuela hasta que los servicios de emergencias declaren que el área es segura.



Telefonos

TELEFONOS IMPORTANTES

TELÉFONOS IMPORTANTES

DIRECCIÓN DE BOMBEROS -----	066 / 688-5700 AL 07
DIRECCIÓN DE PROTECCIÓN CIVIL MUNICIPAL -----	607-8945 Y 607-7781
POLICÍA (MUNICIPAL, ESTATAL Y FEDERAL) Y TRÁNSITO -----	066
CRUZ ROJA TIJUANA -----	066
DENUNCIAS ANÓNIMAS -----	089
COMISIÓN FEDERAL DE ELECTRICIDAD -----	071
COMISIÓN ESTATAL DE SERVICIOS PÚBLICOS DE TIJUANA -----	073
LÍNEA DE CRISIS -----	075
OBRAS Y SERVICIOS PÚBLICOS MUNICIPALES -----	072
INFORMACIÓN TELNOR -----	040
INSTITUTO MEXICANO DEL SEGURO SOCIAL -----	629-6300
HOSPITAL GENERAL DE TIJUANA -----	684-2010/ 684-0078 AL 80
COMPAÑÍA DE GAS DE TIJUANA -----	621-6818
POLICÍA FEDERAL PREVENTIVA DIVISIÓN CAMINOS -----	682-5285 / 86
SECRETARÍA DE PROTECCIÓN AMBIENTAL DEL ESTADO -----	624-2000
INSTITUTO MUNICIPAL DE PLANEACIÓN (IMPLAN) -----	686-6255
DIRECCIÓN DE OBRAS E INFRAESTRUCTURA URBANA -----	683-4176/ 683-4178/ 79
PROFEPA -----	634 73 34 y 08



Reconocimientos

La versión original de este Plan Escolar de Contingencias fue realizada durante el H. XIV Ayuntamiento, por el C. Víctor Delgadillo González y la Ing. Mariel Millán Castañares. El Sr. Víctor Delgadillo brindó su tiempo y experiencia voluntariamente como asesor externo primero a la Unidad Municipal de Protección Civil y, después de su creación, a la Dirección de Protección Civil. La Ing. Mariel Millán se desempeñaba como Jefe del Departamento Administrativo de esta Dirección. Esta versión del Plan Escolar de Contingencias fue aprobada por el Director, el C. Antonio H. Rosquillas Navarro.

Queremos agradecer de manera extensiva la desinteresada participación del Sr. Víctor Delgadillo González, quien cuenta con amplia experiencia en el Área de Emergencias Médicas y Rescate, es instructor de Resucitación Cardiopulmonar de la Cruz Roja Americana, miembro activo del Grupo de Rescate Halcones A.C. y voluntario de la organización COAD, dedicada a proporcionar ayuda médica gratuita a niños con defectos físicos, además, se ha dedicado a difundir ampliamente este Plan. Tal y como lo demuestra su currículum, siempre ha mostrado interés en las actividades que redundan en el beneficio de nuestra comunidad.

También queremos agradecer a su familia el tiempo que tuvo que utilizar para poder llevar a cabo este Plan.

Esperamos que el esfuerzo invertido en este Plan logre los objetivos de quienes lo crearon y efectivamente sirva para prevenir y disminuir los daños materiales y humanos en caso de desastres y emergencias mayores en nuestras escuelas.

La presente versión del Plan Escolar de Contingencias es una actualización, y fue realizada durante el H. XIX Ayuntamiento por el C. Alberto Castro Sampere, Técnico en Sistemas de Información Geográfica de la Dirección de Protección Civil.

2008