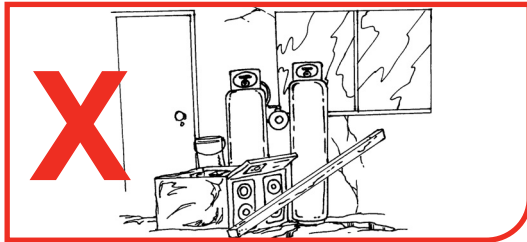
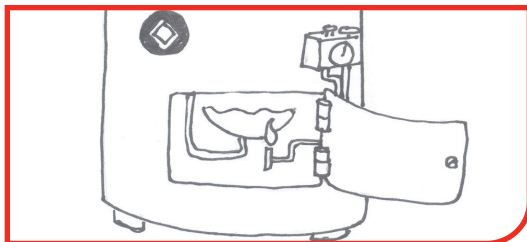


- 9 Sus tanques de gas deben estar a la intemperie, en pisos firmes y nivelados que no guarden humedad, de preferencia en áreas sombreadas, en lugares de fácil acceso, evitando que al cambiarlos se realicen maniobras peligrosas.



- 10 Sus aparatos de consumo de Gas L.P. deben ser encendidos por gente responsable. Mantenga encendidos **siempre** los pilotos de su estufa o calefactor de agua para evitar flamaos o quemaduras. Si sus aparatos no cuentan con piloto, **encienda primero el cerillo, acérquelo al quemador y después abra la llave del gas.**



- 1 No coloque objetos sobre sus tanques o alrededor de ellos; le impedirán cerrar oportunamente la válvula en caso de Emergencia.
- 2 No permita que niños jueguen cerca de los tanques de gas, pueden golpearlos, desnivelarlos o trozar la tubería.
- 3 No amarre tendederos, antenas de televisión o a mascotas de las instalaciones de gas. Con un movimiento brusco se pueden desnivelar o caer los tanques, provocando fugas o explosiones.
- 4 Si sale de viaje o quiere evitar el consumo de su gas por los pilotos de sus aparatos, cierre la válvula principal de su tanque o tubería de gas.

NO PONGA EN JUEGO LA SEGURIDAD DE USTED Y LOS SUYOS

TELÉFONOS DE EMERGENCIA

POLICÍA Y TRÁNSITO

BOMBEROS

CRUZ ROJA TIJUANA

066

DIRECCIÓN DE PROTECCIÓN CIVIL
H. Ayuntamiento de Tijuana
Teléfonos: (664) 607-8945 y 607-7781
www.tijuana.gob.mx
proteccioncivil@tijuana.gob.mx

MANEJO ADECUADO DEL

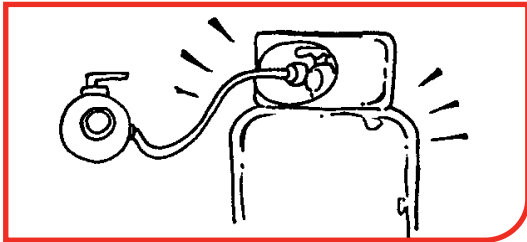
GAS L.P.



**PROTECCIÓN CIVIL
TIJUANA**

- 1 Cuando compre gas, asegúrese que los tanques se encuentren en buen estado. Deben ser entregados con maneral y pintados.

Si estas condiciones no se cumplen, exija la substitución.



- 2 Conserve su nota de compra. Con ella podrá realizar aclaraciones, reclamos, substitución de tanques en mal estado, o para presentar su queja por alguna otra irregularidad con la empresa o autoridad correspondiente.

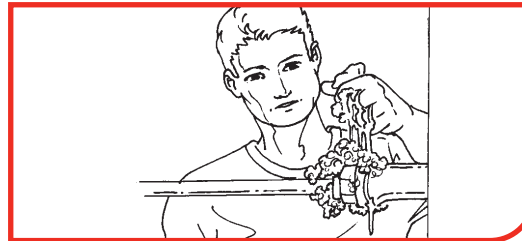


- 3.- El repartidor deberá conectar los tanques en su domicilio ya que cuenta con la herramienta adecuada para ello. Recuerde: el tanque debe tener maneral para que lo pueda abrir o cerrar correctamente.

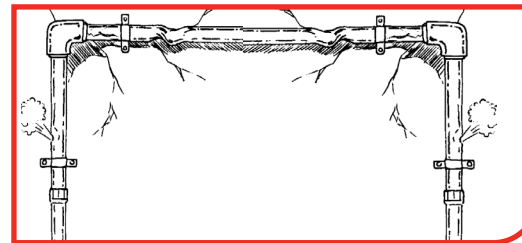


- 4 Verifique que no existan fugas en su tanque o si recibe gas por tubería, aplicando agua jabonosa en las conexiones a su domicilio.

Si al abrir la válvula correspondiente el gas produce burbujas en alguna conexión o tubería, esta se encuentra averiada o mal conectada.



- 5 Cuide y verifique el buen estado de la tubería de cobre y sus conexiones; no deben estar dobladas, trozadas, trasroscadas, ya que esto podría provocar una fuga. Cuando detecte alguna, comuníquese a la empresa que le vende el gas o a la Dirección de Bomberos para que se tomen las medidas correctivas de emergencia.



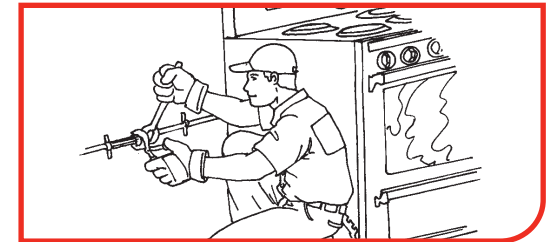
- 6.- Los tanques deben ser colocados a una distancia mínima de 3 metros de flamas, interruptores y contactos eléctricos, ventanas, sótanos, motores eléctricos o de combustión interna.

NO ENCIENDA FUEGO CERCA DE LOS TANQUES O INSTALACIONES DE GAS.



- 7 Es conveniente que sus instalaciones, estufa, calefactor de agua y otros accesorios que utilicen gas, sean revisados periódicamente por un técnico especializado en Gas L.P. En caso fuga, un plomero experimentado debe reparar sus instalaciones.

NUNCA INTENTE REPARAR LAS FUGAS USTED MISMO, NI CON PLOMEROS INEXPERTOS.



- 8 El calefactor de agua debe estar instalado en el exterior de su vivienda. Los gases que emiten son tóxicos, agotan el oxígeno y pueden causar la muerte.

